

Escuela Primaria Pacific Union

Distrito Escolar Primario de Pacific Union



Informe de Responsabilidad Escolar 2009-10 • Publicado durante el año escolar 2010-11

GRADOS: K - 8º

3001 Janes Road Arcata, CA 95521

Teléfono: (707) 822-4619 Fax: (707) 822-0129

Sitio en Internet: www.humboldt.k12.ca.us/pacificun_sd

John McGuire

Superintendente/Director

Mensaje del Director

Le doy a usted y su familia la más cordial bienvenida al Distrito Escolar de Pacific Union. Somos una escuela que ofrece instrucción del kínder al 8º grado, que ha sido reconocida con el "Listón Nacional Azul" y con el honor de "Distrito Primario Distinguido de California". Estamos orgullosos de nuestra escuela, de su personal y de todos los programas que ofrecemos. El cien por ciento de nuestros maestros ha tomado clases en la universidad y ha participado en talleres de desarrollo profesional. Varios de ellos han sido reconocidos por el condado, el estado y a nivel nacional por sus cualidades de liderazgo y sus técnicas de enseñanza. Todos nuestros docentes poseen credenciales del distrito, en cumplimiento con la ley Ningún Niño Debe Quedarse Atrás (NCLB), en Desarrollo Académico y en Lenguaje Transcultural (CLAD) para servir profesionalmente a los Estudiantes de Inglés. Además de los maestros de grupo, contamos con un terapeuta de lenguaje, un asesor y maestros para los Estudiantes de Inglés, maestros de Educación Especial y un maestro de música. Este último labora tiempo completo y se encarga de impartir instrucción en el aula y de dirigir la banda y el coro musical.

Durante el mes de mayo celebramos las Artes durante una semana. Enfatizamos la música, el arte, la danza y el teatro con presentaciones de artistas locales y del grupo Pacific Union. La celebración culmina con el "Día de Mayo" con bailables que representan distintas culturas. El programa que ofrecemos antes y después de la jornada del día ha sido reconocido por el Estado por ofrecer un ambiente seguro y positivo para los alumnos. Tenemos una arboleda y un jardín exterior diseñados como área educativa. La comunidad escolar aprobó la concesión para la construcción de la biblioteca, ocho salones de clases y un gimnasio completo. Coordinamos equipos de deportes, dentro del programa extracurricular, así como el Programa para los Estudiantes Talentosos (GATE), los servicios para los Estudiantes de Inglés (ELL) y otras actividades. Proveemos transporte del hogar a la escuela y viceversa para los estudiantes que viven dentro de los límites del distrito, y para todos los estudiantes durante los paseos escolares.

Nuestro Consejo Escolar (SSC), el cual trabaja activo, aprueba los gastos estatales para cumplir con las regulaciones de los programas categóricos y los consolidados además de los programas estudiantiles. Nuestra Organización de Padres y Maestros (PTO) apoya a los estudiantes, maestros y la escuela para organizar la kermés, recaudaciones de fondos, y las actividades de enriquecimiento como son los grupos de juego, la Sala de lectores, las obras teatrales contra la conducta de intimidación, y los programas de toda la comunidad. Invitamos a los padres a participar activamente en la educación de sus hijos como voluntarios en las aulas, en los viajes escolares, y en funciones especiales. Otras oportunidades de voluntariado para los padres incluyen atletismo y del Idioma Inglés Comités (ELAC), Título I, GATE, jardín, jardín botánico, la guardería, biblioteca, programas especiales, excursiones, mes artes, boletín de noticias de arte y música, eventos deportivos, la Junta Escolar, el consejo SSC, clases de ayuda extra, programas de reutilización y reciclaje, y otros proyectos especiales.

Nuestra misión es la de instruir a los estudiantes para que se conviertan en individuos que gusten de aprender durante toda la vida y que contribuyan positivamente al mundo que les pertenece. El Distrito de Pacific Union responde a las distintas necesidades de todos los estudiantes. En alianza con la comunidad, el personal altamente calificado del Distrito de Pacific Union ofrece un ambiente seguro y sano donde los alumnos tienen la oportunidad de convertirse en ciudadanos positivos y con éxito; ejercen el Código de Conducta del estudiante; toda la comunidad de Pacific Union Elementary School practica el mantenerse seguro, ser responsable y ser respetuoso.

Nuestra meta es trabajar como socios con las familias y la comunidad para establecer en los estudiantes un núcleo que forme sus habilidades académicas y sociales que sean base para todo el aprendizaje. Nuestros programas cultivan las capacidades intelectuales, cívicas, físicas, artísticas y vocacionales. El Distrito de Pacific Union alienta la participación de los padres/tutores en la educación y mantiene un entorno seguro, amable y físicamente adecuado. Nuestro personal y los voluntarios proveen servicios de calidad para los estudiantes y sus familias. Para asegurarnos que todos los alumnos aprendan, ofrecemos igualdad académica y sistemas de enseñanza distintos. Nuestro personal alienta a los alumnos a producir lo mejor de su trabajo y a entender que el lema "hacer lo mejor que puedo" es un importante atributo personal.

Continúa en la página 2

Misión del Distrito

La misión de nuestra escuela es instruir a nuestros estudiantes para que se conviertan en individuos que gusten de aprender durante toda su vida y que contribuyan positivamente al mundo que les pertenece.

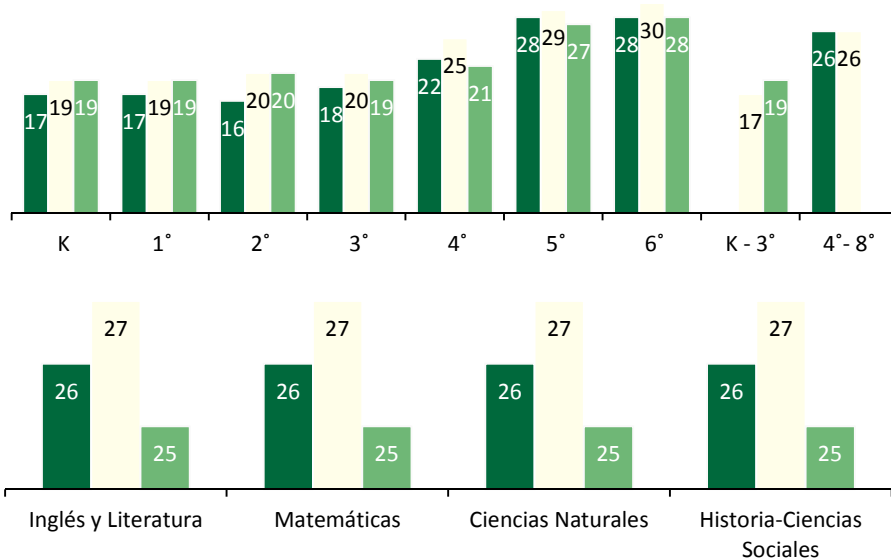
Creemos en:

1. Mantener personal dedicado y altamente competente que sea modelo positivo para los estudiantes.
2. Proveer un ambiente seguro, saludable y amable que rodee a nuestros alumnos con influencias positivas.
3. Apoyar y celebrar la diversidad cultural mostrando respeto unos con otros y cada uno.
4. Enseñar y aprender de manera eficiente para que todos los alumnos tengan las mismas oportunidades de éxito escolar.
5. Ofrecer oportunidades para que los alumnos aprendan en nuestro ambiente local y natural.
6. Apoyar la participación de las familias y de la comunidad en las actividades escolares.
7. Promover las exploraciones e investigaciones y darles a los alumnos oportunidades para intercambiar ideas en los programas educativos y los alrededores del ambiente.
8. Apoyar las relaciones cercanas y solidarias entre el hogar y la escuela.
9. Responsabilizarnos como elemento esencial de la comunidad y servir como centro esencial de ésta.
10. Inculcar el valor de la educación en todos los alumnos, como parte importante de un buen futuro.

Alumnado por Clase

07-08 08-09 09-10

La gráfica muestra los datos acumulados del número promedio de alumnos por clase durante los tres años más recientes.



Distribución del Alumnado — Número de aulas según el tamaño del grupo

Grado	07-08			08-09			09-10		
	1-20	21-32	33+	1-20	21-32	33+	1-20	21-32	33+
K	2			3			2		
1º	3			1			2		
2º	3			2			1		
3º	3			3			3		
4º		1			2			2	
5º		1			1			2	
6º		2			2			2	
K - 3º				1			2		
4º - 8º		2			1				

Distribución del Alumnado — Número de Aulas por Tamaño de Grupo o Clase

Materia de estudio	07-08			08-09			09-10		
	1-22	23-32	33+	1-22	23-32	33+	1-22	23-32	33+
Inglés y Literatura	2	8		2	8			10	
Matemáticas	1	4		1	4			5	
Ciencias Naturales	1	4		1	4			5	
Historia-Ciencias Sociales	1	4		1	4			5	

Mensaje del Director

Continuación de la página 1

El personal de la Escuela Pacific Union (Pacific Union Elementary School) trabaja por inspirar a los estudiantes a pensar creativamente; a que aprendan a investigar, organizar y retener información nueva; a tomar decisiones válidas y con propósitos; a resolver problemas y a razonar claramente.

Con esta meta, los estudiantes incorporarán distintas tecnologías en sus vidas diarias y desarrollarán habilidades interpersonales para trabajar efectivamente con los demás.

Nuestro propósito es que cuando los estudiantes del Distrito Escolar de Pacific Union se gradúen, hayan adquirido los conocimientos y las habilidades fundamentales que les permitan la edificación del futuro aprendizaje.

Nuestro personal de la cafetería prepara diariamente comidas nutritivas -estilo casero- para el desayuno y el almuerzo; imparte clases de nutrición y hace partícipes a los alumnos en la planeación del menú. Proporcionamos comidas a precios reducidos o gratuitos a las familias que reúnan los requerimientos económicos para el programa.

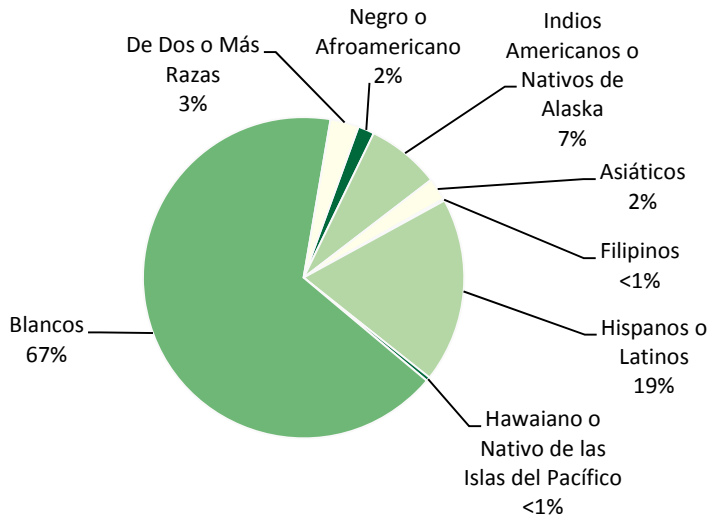
Me encantaría conocerlo a usted y sus hijos y mostrarles nuestra escuela. Espero que pronto vengan y pasen a visitarnos.

*John McGuire,
Superintendente/Director*



Matrícula y Datos Demográficos

La matrícula total del año escolar 2009-10 fue de 488 estudiantes.



“Nuestra meta es trabajar como socios con las familias y la comunidad para establecer en los estudiantes un núcleo que forme sus habilidades académicas y sociales que sean base para el aprendizaje”

Seguridad Escolar

El Plan de Seguridad Escolar se analiza y se actualiza cada año por el Comité de Seguridad Escolar y se pasa a revisión al Consejo de Seguridad (SSC), el personal y la Junta Escolar. Los simulacros en caso de incendios, terremotos y prácticas de cierre total, se tratan al inicio de cada año y se practican periódicamente durante todo el ciclo en curso. Los boletines de seguridad se editan y se revisan mensualmente con todo el personal. Las copias maestras se guardan junto con el Plan de Seguridad Escolar en la oficina central. La Escuela Primaria Pacific Union trabaja muy de cerca con las agencias locales y el departamento de Educación del Condado de Humboldt, los departamentos de Bomberos y Policía de Arcata y agencias locales para la planeación y revisión de los procedimientos que mantienen un ambiente seguro para los estudiantes y que sirven de recurso para la comunidad en un caso necesario.

Nuestro “Plan de Bienestar Escolar” forma parte del Plan de Seguridad e incluye la sección “Second Step” (Segundo Paso) para la enseñanza de las habilidades sociales, las estrategias para resolver problemas, la prevención del hostigamiento de alumnos intimidadores, deportes y juegos. El programa SPARK cubre las áreas de educación física, salud, bienestar y nutrición. Adicionalmente, cada año revisamos las políticas de suspensión y expulsión.

El Plan de Seguridad se revisó, actualizó y debatió por última vez por el cuerpo docente en septiembre de 2010.

Acceso del Público al Internet

El público puede tener acceso a la red Internet a través de las bibliotecas públicas y otros sitios comunitarios (por ejemplo, la biblioteca *California State Library*). El uso del Internet en las bibliotecas se ofrece generalmente por orden de llegada. Algunas restricciones dependen del horario de operaciones, el tiempo límite por usuario (según la disponibilidad), los programas de *software* instalados y la capacidad de impresión.



Suspensiones y Expulsiones

	Índice de Suspensiones y Expulsiones					
	Escuela Pacific Union			Distrito Escolar de Pacific Union		
	07-08	08-09	09-10	07-08	08-09	09-10
Índice de suspensiones	0.019	0.014	0.008	0.000	0.000	0.004
Índice de expulsiones	0.019	0.014	0.008	0.000	0.000	0.004

Suspensiones y Expulsiones

La tabla muestra el índice de suspensiones y expulsiones (el total de incidentes dividido entre el total de alumnos matriculados en la escuela) durante el período de los tres años más recientes.

Inspección de los Elementos de las Instalaciones Escolares

La tabla muestra los resultados de la inspección más reciente de la escuela utilizando el formulario Herramienta de Inspección de las Instalaciones (FIT) o un formulario equivalente. La siguiente lista muestra los elementos inspeccionados:

- **Sistemas:** Sistemas de gas/conductos, sistema mecánico, (calefacción, ventilación, aire acondicionado) y alcantarillado
- **Interiores:** Superficies interiores (pisos, techos, paredes y investiduras de ventanas)
- **Limpieza:** Control de plagas/insectos, limpieza general (terrenos, edificios, salones y áreas comunes)
- **Sistema eléctrico:** Interiores y exteriores
- **Baños/bebederos:** Baños, lavabos/bebederos (interiores y exteriores)
- **Seguridad:** Equipo de seguridad contra incendios, sistemas de emergencia, materiales dañinos (interior y exterior)
- **Sistemas estructurales:** Condición de la estructura y techos
- **Exteriores:** Ventanas, puertas, entradas, bardas, patios y terrenos para jugar

Condición de las Reparaciones Efectuadas en las Instalaciones

La inspección determina el estado de la reparación y lo califica según la condición: buena, aceptable o mala. El resumen general de la condición de las instalaciones se califica en las categorías de ejemplar, bueno, aceptable o condición mala.

Condiciones y Mejoras de las Instalaciones Escolares			
Elemento inspeccionado	Estado de la reparación	Elemento inspeccionado	Estado de la reparación
Sistemas	Bueno	Baños/bebederos	Bueno
Interiores	Bueno	Seguridad	Bueno
Limpieza	Bueno	Sistemas estructurales	Bueno
Sistema eléctrico	Bueno	Exteriores	Bueno
Resumen general de la condición de la escuela			Ejemplar
Fecha más reciente de la inspección de las instalaciones			09/07/2010
Fecha más reciente en que se completó el formulario de inspección			09/07/2010

Nota: En la fecha en que las instalaciones fueron inspeccionadas no se encontraron deficiencias.

Instalaciones Escolares

La Escuela Primaria Pacific Union provee un ambiente seguro, limpio y en buen funcionamiento para los estudiantes y el personal. Tenemos un supervisor de mantenimiento de tiempo completo, un supervisor para el transporte, un conductor de autobús/cuidador de terrenos, y un equipo de limpieza para asear las instalaciones diariamente. Trabajamos con gran dedicación por mantener nuestros terrenos limpios y seguros. La seguridad de todos los estudiantes es un componente clave en nuestra escuela que está descrito en el Plan de Seguridad Escolar. Trabajamos con la Ciudad de Arcata para desarrollar rutas seguras a la escuela. Tenemos guardias de cruce vial en la intersección principal adyacente a la escuela para los estudiantes a su llegada, durante todos los horarios de salida y en los eventos especiales. Nuestro plantel está cerrado durante el horario escolar, y tiene claramente marcado en el frente de la escuela, en las entradas, que los visitantes deben dirigirse a la oficina antes de ingresar al plantel. Contamos con estudiantes encargados de conflictos; practicamos el Código de conducta positiva en toda la escuela; implementamos el programa de conducta "Second Step" en todos los grados, así como los temas de rechazo a los actos de intimidación y acoso dentro del plan de estudios.

Tenemos un programa de orientación dinámico, y trabajamos en estrecha colaboración con la Universidad de Humboldt para realizar estudios de campo psicológicos en nuestro programa de asesoría. Este programa desarrolla la conducta positiva, crea grupos de amistad y proporciona apoyo individual y de grupo. Hemos desarrollado el programa del policía en el plantel, en conjunto con el Departamento de Policía la Ciudad de Arcata; en este programa el policía visita las escuelas y asiste a los eventos escolares, como parte de una relación proactiva con el personal y los estudiantes.

Continúa en la barra lateral

Instalaciones Escolares

Continuación de la izquierda

Nuestra escuela se construyó en 1958 con un salón de usos múltiples y la cafetería, cuatro salones de los grados primarios y cuatro de los grados intermedios, un aula para el kínder y la oficina central. Desde entonces hemos añadido salones de clases extras en 1989, 1994, 1997, 2003 y 2004.

Nuestro plan de modernización incluyó el cableado para el acceso al Internet y el cumplimiento en las instalaciones – de todos los baños, las rampas y salones de clases– para los discapacitados según el Acta de Deshabilitados de EE.UU (ADA). Contamos con un laboratorio de computación separado y equipo moderno de 28 computadoras y 113 unidades en total en los salones de clases que tienen acceso a Internet.

En el año 2003-04 construimos ocho salones de clases nuevos, una biblioteca con una colección de 13,621 libros, las oficinas de servicios especiales y un salón para el programa de ayuda extra de la lectura, la sala de juntas, y un gimnasio completo; todos con instalaciones de acceso para discapacitados. La conexión a la red Internet está disponible en todos los salones de clases, la biblioteca y el laboratorio de computación.

Nuestro supervisor de mantenimiento revisa diariamente las instalaciones, y los empleados de los servicios contratados de limpieza asean todas las aulas y los baños a diario. Nuestro servicio de conserjes se comunica inmediatamente cuando hay una reparación que hacer, todas las reparaciones se realizan con prontitud. Presentamos los informes trimestrales de cumplimiento del fallo *Williams Settlement* a la Oficina de Educación del Condado de Humboldt.

Disponemos de equipos de juego para los patios de los grupos de kínder y las áreas de los grados primarios e intermedios. El área separada de juego de los alumnos de kínder ayuda a mantener la seguridad de los estudiantes más chicos.

Contamos con cuatro canchas de basquetbol exteriores, una interior, un campo de softbol, campos para futbol y áreas de juego extras.

Continúa en la página 5



Libros de Texto y Materiales Didácticos

La adquisición de los libros de texto se adhiere al ciclo de introducción del Estado. Los materiales para la instrucción adicionales y el equipo que se emplea en los salones de clase apoyan la calidad de nuestros programas. Cada estudiante, incluyendo los Estudiantes de Inglés, cuenta con sus propios libros de texto actualizados que han sido aprobados por el Estado, y con libros adicionales disponibles para el uso en sus hogares. Nuestra introducción de libros de texto está en correspondencia con la selección y los parámetros del plan de estudios establecidos por el estado. Cada mes de septiembre, la Junta Administrativa lleva a cabo una audición pública en la que se aprueban los materiales para la enseñanza. Disponemos de una gran cantidad de materiales didácticos, incluyendo los materiales complementarios de los recursos, los de los Estudiantes de Inglés, los de lectura según el nivel, materiales manejables para las matemáticas, una biblioteca completa, tecnología en todo el distrito, y un laboratorio de computación para uso de los estudiantes y para dar instrucción que está abierto todos los días.

Además de las áreas académicas que se mencionan enseguida, el Distrito Escolar de Pacific Union ofrece a todos los estudiantes la oportunidad de participar en actividades básicas de Artes Visuales y Escénicas. Entre éstas se incluyen danza, música, drama y artes visuales. Las clases son impartidas por maestros acreditados y los alumnos reciben sus materiales de instrucción básicos. Las actividades incluyen la colaboración con los grupos de Artes Visuales y Actuación de la comunidad quienes trabajan con los maestros regulares.

Lista de Libros de Texto y Materiales Didácticos

Materia de estudio	Libro	Año que se Introdujo
Inglés y Literatura	Houghton Mifflin (K-5º)	2003
Inglés y Literatura	Glencoe/McGraw-Hill	2003
Inglés y Literatura	McDougal Littell (7º-8º)	2003
Matemáticas	McGraw-Hill (K-6º)	2008
Matemáticas	McDougal Littell (7º-8º)	2008
Ciencias Naturales	Foss (K-6º)	2007
Ciencias Naturales	Earth/Physical/Life, Holt (7º-8º)	2007
Historia-Ciencias Sociales	McGraw-Hill (K-6º)	2006
Historia-Ciencias Sociales	McDougal Littell (7º-8º)	2006

Nota: La fecha más reciente en que se recopiló y verificó esta información fue en julio de 2010.

Existencias de Libros y Materiales Didácticos

La siguiente información muestra el porcentaje de alumnos que carecen de sus libros de texto y materiales didácticos propios.

Escuela Pacific Union

Materia de estudio	Alumnos sin libros
Lectura/Inglés	0%
Matemáticas	0%
Ciencias Naturales	0%
Historia-Ciencias Sociales	0%
Artes Visuales y Actuación	◇
Idioma Extranjero	◇
Salud	◇

◇ No es aplicable.

Instalaciones Escolares

Continuación de la página 4

Cada año revisamos el Plan de Seguridad, el Plan contra Desastres y el Plan de Bienestar del Estudiante. Asistimos a juntas programadas que tratan sobre planes de seguridad escolar y de transporte. Ofrecemos guardería antes y después del horario escolar para nuestros alumnos.

En el año 2007-08 renovamos los pisos en cuatro de los salones de clases, eliminando así los suelos de asbesto viejo. Igualmente cambiamos la luz de los pasillos por energía más eficiente. Estos proyectos se auspiciaron a través de cuentas de mantenimiento diferido ya establecidas.

En el año 2008-09 continuamos el proyecto de eficiencia completa de la iluminación y realizamos el mantenimiento anual de los terrenos y las instalaciones; éste incluyó el pulido del piso del salón de usos múltiples y el gimnasio.

Durante el verano de 2009 se completó la instalación de una barda nueva en el jardín –adyacente a la arboleda- con masetas altas y tubería del agua.

Completamos además la remodelación de la cocina: piso, charolas de cocción, pintura e iluminado completo y eficiente.

En 2010 se instalaron sensores de movimiento en las aulas y zonas comunes así como aditamentos de eficiencia energética de iluminación; se cambiaron los focos por otros de larga vida y eficiencia energética.

El distrito participa en el Programa de Mantenimiento Estatal Diferido el cual facilita fondos proporcionales para ayudar a las escuelas del distrito con gastos para reparaciones mayores o cambios de las instalaciones tales como techos, plomería, calefacción, aire acondicionado, sistema eléctrico, pintura interior o exterior y pisos. Durante el año escolar 2010-11, el distrito presupuestó \$15,740 para el Programa de Mantenimiento Diferido. Esto representa el 0.39% del presupuesto del fondo general del distrito escolar.



“El Distrito de Pacific Union responde a las distintas necesidades de todos los estudiantes”

Exámenes Estándarizados STAR — Datos comparativos de Tres Años de Todos los Alumnos

Los resultados de los exámenes STAR (*Standardized Testing and Reporting Program*) se evalúan como niveles de conocimiento para comprobar el rendimiento académico de los alumnos en su dominio de los estándares académicos estatales. Los cinco niveles de conocimiento son: **Avanzado** (que excede los estándares estatales), **Dominio** (que alcanza los niveles estatales), **Básico**, **Inferior al básico** y **Muy inferior al básico**. Los estudiantes que obtienen resultados en el nivel de *dominio* o *avanzado* demuestran que han alcanzado el conocimiento de determinados conceptos según la materia. Las siguientes tablas muestran el porcentaje de estudiantes que obtuvieron el nivel de *dominio* o *avanzado* en las áreas de Inglés y Literatura, Matemáticas, Ciencias Naturales e Historia-Ciencias Sociales.

Porcentaje de Alumnos con Nivel de Dominio o Avanzado

	Escuela Pacific Union			Distrito Escolar de Pacific Union			California		
	07-08	08-09	09-10	07-08	08-09	09-10	07-08	08-09	09-10
Inglés y Literatura	51%	50%	54%	51%	51%	53%	46%	50%	52%
Matemáticas	53%	51%	56%	53%	51%	56%	43%	46%	48%
Ciencias Naturales	54%	63%	53%	55%	64%	53%	46%	50%	54%
Historia-Ciencias Sociales	35%	36%	36%	35%	36%	36%	36%	41%	44%

Resultados de los Exámenes STAR por Grupos — Inglés, Matemáticas, Ciencias Naturales e Historia-Ciencias Sociales

Porcentaje de Alumnos con Nivel de Dominio o Avanzado

Grupo	Resultados - Primavera de 2010			
	Inglés y Literatura	Matemáticas	Ciencias Naturales	Historia-Ciencias Sociales
Todos los alumnos del distrito	53%	56%	53%	36%
Todos los alumnos en la escuela	54%	56%	53%	36%
Hombres	50%	56%	60%	50%
Mujeres	58%	57%	46%	26%
Negros o Afroamericanos	❖	❖	❖	❖
Indios Americanos o Nativos de Alaska	56%	56%	❖	❖
Asiáticos	❖	❖	❖	❖
Filipinos	❖	❖	❖	❖
Hispanos o Latinos	29%	36%	18%	❖
Nativo de Hawai o de las islas del Pacífico	❖	❖	❖	❖
Blancos	60%	61%	59%	41%
De dos o más razas	❖	❖	❖	❖
Con desventajas económicas	34%	40%	29%	32%
Estudiantes de Inglés	10%	17%	❖	❖
Alumnos con discapacidades	28%	25%	❖	❖
Alumnos migrantes que reciben servicios educativos	❖	❖	❖	❖

❖ Los resultados no se muestran cuando el número de alumnos evaluados es de 10 o menos dado que el total de estudiantes en esta categoría es muy reducido para obtener resultados estadísticos o con el fin de proteger la privacidad del estudiante.

Exámenes Estandarizados y Reporte de Resultados

El programa de los exámenes estandarizados STAR (*Standardized Testing and Reporting*) consiste de varios exámenes claves, como son los Exámenes Estandarizados de California (CST), las Evaluaciones Modificadas de California (CMA) y las Evaluaciones de California para el Desempeño Alternativo (CAPA). Los exámenes CST son pruebas de opción múltiple en las áreas de Inglés y Literatura, Matemáticas, Ciencias Naturales e Historia-Ciencias Sociales para distintos grados. Algunos alumnos en grados específicos deben tomar además la prueba de composición escrita.

Los exámenes CST tienen como finalidad conocer el nivel de desempeño académico de los alumnos de California en relación a los Contenidos de Enseñanza Estandarizados. Los conocimientos estándares describen los conceptos y habilidades que los estudiantes deben aprender por materia de estudio y grado.

La evaluación CMA es una prueba modificada para los alumnos que presentan alguna discapacidad de aprendizaje y que estudian bajo un Programa de Educación Individualizada (IEP). La evaluación está diseñada específicamente para los alumnos cuya discapacidad les impide demostrar que han alcanzado el dominio de los conceptos de su grado sin ofrecerles modificaciones.

El examen CAPA es una evaluación alternativa para los estudiantes que presentan una discapacidad cognitiva severa y que son incapaces de presentar los exámenes CST sin adaptaciones o modificaciones, y el CMA igualmente sin ajustes.

Para obtener un reporte completo de todos los exámenes, la tasa de participación, los grupos y los resultados por grados, visite el sitio: <http://star.cde.ca.gov/>. Y si desea conocer más del programa de exámenes STAR, visite la guía en: www.cde.ca.gov/ta/tg/sr/documents/starpkt5intrpts.pdf.



Índice del Desempeño Académico

El Índice de Desempeño Académico (*Academic Performance Index, API*) es una medida anual del desempeño académico y el progreso de las escuelas en California. El API es un puntaje en una escala de 200 a 1,000 que refleja el nivel de desempeño académico de un grupo determinado de estudiantes, la escuela o el distrito basado en los resultados de todo el estado. El resultado API de 800 es el objetivo para todo el estado.

El reporte anual del ciclo API incluye la Base y el Crecimiento de éste. La Base del API comienza el reporte del ciclo y se muestra aproximadamente un año después de que se administró la prueba (por ejemplo: los resultados Base del API del año 2009 se calculan de los resultados de los exámenes de todo el estado comenzando en la primavera de 2009, y se muestran hasta mayo de 2010). El Crecimiento API se muestra después de la Base API pero se calcula de los resultados de los exámenes del siguiente año, (por ejemplo, el Crecimiento API se calcula de los resultados estatales usados en las pruebas de la primavera de 2009 que se muestran en agosto de 2010). Por lo tanto, el ciclo del reporte de resultados API de 2009-10 incluye la Base del Indicador API del 2009 y el Crecimiento API del 2010. Para conocer más sobre el API, consulte la guía informativa en el sitio: www.cde.ca.gov/ta/ac/ap/documents/infoguide08.pdf y la guía general API en: www.cde.ca.gov/ta/ac/ay/documents/overview09.pdf.

Rangos del Índice del Desempeño Académico

Rangos del Índice de Desempeño Académico (API) — Comparación de tres años			
	2007	2008	2009
Rango API estatal	6	6	5
Rango API de escuelas similares	7	5	3

Aumento del Índice de Desempeño Académico

Aumento del API por Grupo de Alumnos — Comparación de tres años			
Grupo	Cambio del API actual		
	07-08	08-09	09-10
Todos los alumnos en la escuela	7	-2	15
Negros o Afroamericanos	■	■	■
Indios Americanos o Nativos de Alaska	■	■	■
Asiáticos	■	■	■
Filipinos	■	■	■
Hispanos o Latinos	-14	-17	22
Nativos de Hawai o de las Islas del Pacífico	■	■	■
Blancos	12	-1	19
De dos o más razas	■	■	■
Con desventajas socioeconómicas	4	-2	32
Estudiantes de Inglés	■	■	■
Alumnos con discapacidades	■	■	■

■ Sólo se informan los datos correspondientes a los grupos numéricamente significativos.



Rangos del Índice de Desempeño Académico

Las escuelas se dividen en diez categorías de igual tamaño llamadas "percentile" donde 1 corresponde al nivel del percentile más bajo del API, y 10 al más alto. El rango de la escuela dentro del resultado del estado compara su API con los resultados de las otras escuelas, dentro de su mismo tipo (primaria, secundaria o preparatoria). Un API de "escuelas similares" refleja cómo se compara una escuela con 100 escuelas semejantes. La tabla muestra los datos recopilados para la clasificación API y los rangos API de las escuelas similares, cuya información está disponible.

Aumento del Índice de Desempeño Académico

La tabla muestra el cambio actual de los puntos obtenidos o perdidos en el API durante los tres años pasados, según el grupo de estudiantes, y los resultados del API de 2010.



Aumento del API – Comparación del Índice de Desempeño Académico 2010

Aumento del API por Grupo — Comparación en 2010

Grupo	Aumento del API en 2010		
	Escuela Pacific Union	Distrito Escolar de Pacific Union	California
Todos los alumnos	801	799	767
Negros o Afroamericanos	■	■	686
Indios Americanos o Nativos de Alaska	■	■	728
Asiáticos	■	■	890
Filipinos	■	■	851
Hispanos o Latinos	693	697	715
Nativos de Hawai o de las islas del Pacífico	■	■	753
Blancos	834	831	838
De dos o más razas	■	■	807
Con desventajas socioeconómicas	716	721	712
Estudiantes de Inglés	■	■	692
Alumnos con discapacidades	■	■	580

■ Sólo se informan los datos correspondientes a los grupos numéricamente significativos.

Nota sobre las evaluaciones API: Sólo se reportan los datos de los grupos numéricamente significativos. Para ser considerado “numéricamente significativo” en el API, el grupo debe tener (1) al menos 50 alumnos con puntaje válido y que totalicen el 15% de los resultados ó (2) un mínimo de 100 alumnos con puntajes válidos en las evaluaciones.

Programa de Intervención Federal

Las escuelas que reciben fondos del Título I podrían ingresar al Programa de Mejoramiento (*Program Improvement, PI*) si no alcanzan el Progreso Anual Adecuado (*Adequate Yearly Progress, AYP*) durante dos años consecutivos en la misma materia de estudio (Inglés y Literatura, y Matemáticas) o sobre el mismo indicador (Índice de Desempeño Académico, API, o en la tasa de graduación). Por cada año adicional que no alcancen el AYP, pasan al próximo nivel de intervención. La tabla siguiente muestra la información del año escolar 2010-11 sobre el estatus de la escuela y el distrito en el Programa de Mejoramiento. Para obtener más información, visite: www.cde.ca.gov/ta/ac/ay/.

Programa de Intervención Federal

	Escuela Pacific Union	Distrito Escolar de Pacific Union
Estado en el Programa de Mejoramiento (PI)	En PI	No en PI
Primer año en el programa PI	2009-2010	◇
Año de ingreso al programa PI	Año 1	◇
Número de escuelas identificadas para el programa PI		1
Porcentaje de escuelas identificadas para el programa PI		50%

◇ No es aplicable.

Aumento del API – Comparación del Índice de Desempeño Académico 2010

Esta tabla muestra el aumento del Índice de Desempeño Académico (API) de la escuela, el distrito y el estado correspondiente al año 2010 por grupo estudiantil.

Examen de Aptitud Física de California

En la primavera, todos los alumnos de 5º, 7º y 9º grado deben participar en el Examen de Aptitud Física de California (*Physical Fitness Test, PFT*). La Junta de Educación Estatal designó el *Fitnessgram*® como la prueba de aptitud física para los alumnos de las escuelas públicas de California. Este examen mide seis áreas clave:

1. Capacidad aeróbica
2. Composición corporal
3. Flexibilidad
4. Fuerza y resistencia abdominal
5. Fuerza y resistencia de la extensión del torso
6. Fuerza y flexibilidad de la parte superior del cuerpo

El principal objetivo de *Fitnessgram*® es ayudar a los alumnos a que adquieran el hábito de practicar la actividad física durante toda la vida. La tabla muestra el porcentaje de alumnos que alcanzó los estándares establecidos en el periodo de pruebas más reciente. Para obtener información más detallada sobre el Examen PFT de California, visite el sitio: www.cde.ca.gov/ta/tg/pf/.

Porcentaje de Alumnos que Alcanzó los Estándares de Aptitud Física

Grado 5º	
Cuatro de seis estándares	18.5%
Cinco de seis estándares	24.1%
Seis de seis estándares	46.3%
Grado 7º	
Cuatro de seis estándares	35.3%
Cinco de seis estándares	42.6%
Seis de seis estándares	4.4%

Progreso Anual Adecuado

Criterios del Progreso Anual Adecuado (AYP)

	Escuela Pacific Union		Distrito Escolar de Pacific Union	
Cumplieron con el AYP General	No		Sí	
Criterios de AYP	Inglés y Literatura	Matemáticas	Inglés y Literatura	Matemáticas
Tasa de participación	Sí	Sí	Sí	Sí
Porcentaje de dominio	Sí	Sí	Sí	Sí
Índice API	Sí		Sí	
Tasa de graduación	✧		✧	

✧ No es aplicable. La tasa de graduación de los criterios AYP corresponde a las escuelas preparatorias.

Asesores Académicos y Personal de Apoyo

Esta tabla muestra la información de los asesores académicos y el personal de apoyo que labora en la escuela dentro de un horario equivalente de tiempo completo (FTE).

Asesores Académicos y Personal de Apoyo

Asesores académicos	Relación y horario FTE
Número de asesores académicos de tiempo completo (FTE)	0.00
Relación de alumnos por asesor académico	✧
Personal de apoyo	Horario FTE
Asesor (comportamiento social o guía profesional)	✧
Maestro de biblioteca multimedia (bibliotecario)	✧
Asistentes profesionales de servicios para la biblioteca multimedia	0.70
Psicólogo	0.88
Trabajador social	✧
Enfermera	✧
Especialista en habla, lenguaje y audición	0.19
Especialista en recursos (no docente)	1.65
Otros	✧

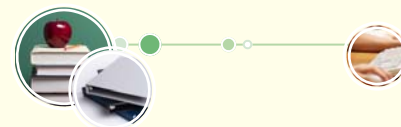
✧ No es aplicable.

Progreso Anual Adecuado

La ley Ningún Niño Debe Quedarse Atrás (*No Child Left Behind, NCLB*) exige que todas las escuelas y distritos cumplan con los requisitos de Progreso Anual Adecuado (*Adequate Yearly Progress, AYP*). Para cumplir con estos estándares, las escuelas públicas y los distritos de California deben alcanzar o superar los criterios en cuatro áreas fundamentales:

1. Tasa de participación en las evaluaciones estatales de Inglés y Literatura, y Matemáticas.
2. Porcentaje de alumnos con nivel de dominio en las evaluaciones estatales de Inglés y Literatura, y Matemáticas
3. Puntajes en el Índice de Desempeño Académico (API)
4. Tasa de graduación para las escuelas preparatorias

La tabla muestra si la escuela alcanzó o falló en el cumplimiento del AYP general, y si cumplió con los requisitos del AYP en el año 2009-10. Para obtener más información, visite el sitio: www.cde.ca.gov/ta/ac/ay/.



“Nuestro personal y los voluntarios proveen servicios de calidad para los estudiantes y sus familias”



Aptitudes de los Maestros

Información de los Maestros con Credencial de Docentes

Maestros	Distrito Escolar de Pacific Union		Escuela Pacific Union	
	09-10	07-08	08-09	09-10
Con acreditación completa	25	28	27	25
Sin acreditación completa	0	0	0	0
Enseñanza fuera del área de competencia		0	0	0

Asignaciones Incorrectas de Maestros y Puestos Vacantes

La tabla muestra el número de maestros incorrectamente asignados (sin la autorización legal apropiada) y el número de puestos vacantes de maestros (los que no estuvieron ocupados por maestros asignados para enseñar el curso completo desde el principio del año escolar o del semestre). Por favor tome en cuenta que el total de maestros que estuvieron incorrectamente asignados incluye a los maestros de los Estudiantes de Inglés.

Asignaciones Incorrectas y Puestos Vacantes de Maestros

	Escuela Pacific Union		
	08-09	09-10	10-11
Asignaciones incorrectas de maestros de los Estudiantes de Inglés	0	0	0
Total de asignaciones incorrectas de maestros	0	0	0
Puestos vacantes de maestros	0	0	0

Maestros que Cumplen con la Ley Ningún Niño Debe Quedarse Atrás

La ley Ningún Niño Debe Quedarse Atrás (*No Child Left Behind, NCLB*) exige que todos los maestros de las áreas académicas básicas estén "altamente capacitados". Esto significa que deberán poseer un título de licenciatura, una credencial apropiada como docentes de California y haber demostrado ser competentes en cada asignatura que enseñan. La tabla muestra información de los maestros que cumplieron con la ley NCLB en el año 2009-10. Para obtener más información sobre las aptitudes de los maestros con respecto a la ley NCLB, visite la página: www.cde.ca.gov/nclb/sr/tq.

Maestros que Cumplen con la Ley NCLB

	Porcentaje de clases en las materias básicas	
	Impartidas por maestros que cumplen con NCLB	Impartidas por maestros que no cumplen con NCLB
Escuela Pacific Union	100%	0%
Todas las escuelas del distrito	100%	0%
Escuelas con niveles altos de pobreza	100%	0%
Escuelas con niveles bajos de pobreza	✧	✧

Nota sobre ley NCLB: Se define como escuelas con niveles altos de pobreza a aquellas instituciones que tienen una participación estudiantil del 75% o mayor en la compra de alimentos a precio reducido o gratuitos. Las escuelas con niveles bajos de pobreza tienen una participación del 25% o menor en estos programas de comida.

✧ No es aplicable.

Aptitudes de los Maestros

La tabla muestra información de las credenciales y aptitudes de los maestros. Para obtener más información, visite el sitio: <http://data1.cde.ca.gov/dataquest/>.

Participación de los Padres de Familia

La Escuela Pacific Union ofrece distintas oportunidades para que participen los papás en la comunidad escolar. Nos ayudan como voluntarios, miembros de la junta PTO (Organización de Padres y Maestros), del Consejo Escolar (SSC) y en las actividades escolares. La escuela los invita a que colaboren en las aulas, asistan a las asambleas, hagan presentaciones y formen parte de nuestra familia escolar. Por ser una escuela integral del Título I, promovemos la participación de los padres en todos los aspectos escolares de sus hijos.

La Escuela Pacific Union es muy afortunada de contar con el apoyo de los padres, de negocios locales y de grupos comunitarios que comparten recursos, actividades y trabajo. El banco Umpqua Bank ofrece el programa de ahorros "Aprende a Ganar en la Escuela", y la empresa A to Z EyeCare da mantenimiento de lentes cada mes. Somos una de las primeras escuelas que implementó programas en los que los padres ayudan cada semana. Los padres voluntarios trabajan semanalmente en estos programas.

Los papás trabajan además en el jardín, la arboleda, la guardería, las aulas, la biblioteca, los programas especiales, los paseos, el boletín informativo, los eventos escolares, el Consejo Administrativo, el Consejo escolar (SSC), la Noche Familiar de los Estudiantes de Inglés, los eventos deportivos, las recaudaciones de fondos, la junta PTO, los comités de tecnología, los comités deportivos, el comité artístico (Artist-in-Residence), el Comité para las Artes y sus eventos mensuales, la reducción de basura y en proyectos especiales. Ayudan también a recaudar fondos para adquirir equipo de juego para el kínder y los grados primarios. Organizan la kermés y apoyan los programas de la comunidad; y fungen como miembros en los comités del distrito y del Consejo Administrativo.

Para obtener mayor información sobre cómo participar, comuníquese con Lisa Morehouse, presidente de la organización PTO, al número (707) 822-4619.

Desarrollo Profesional

Cada año, el personal administrativo y los docentes revisan el Plan Escolar para mejorarlo y extender el desarrollo del personal. Durante el año escolar 2009-10, la capacitación para el personal se orientó a la enseñanza diferenciada y basada en los datos, los objetivos del currículo, los estándares estatales, y los objetivos responder a las necesidades de nuestros alumnos poniendo énfasis en los subgrupos (estudiantes hispanos y con desventaja socioeconómica). Adicionalmente pusimos énfasis en las oportunidades de desarrollo profesional que comprendían las áreas de lengua y literatura en inglés, matemáticas, y el proceso del plan de estudios. Estas capacitaciones proporcionan oportunidades a los maestros para que avancen en sus técnicas de enseñanza en estas áreas y en el uso de estrategias y materiales dentro del plan de estudios. Los maestros nuevos reciben ayuda extra con el programa BTSA (Ayuda y Evaluación para Maestros que se Inician).

Reservamos el tiempo necesario para diseñar las gráficas de evaluación que muestran nuestros objetivos en relación a los estándares académicos del estado. El personal con certificación y el personal conocido como “clasificado” participan en conferencias y clases o cursos de verano que les ayudan a realizar sus responsabilidades laborales. Los asistentes de instrucción y los encargados de la vigilancia de los patios asisten a juntas mensuales que cubren temas pertinentes con sus responsabilidades en el aula y en el plantel.

La Escuela Primaria Pacific Union reconoce el esfuerzo del personal e invita a los maestros y demás empleados a compartir la información y proveer entrenamiento sobre las conferencias, talleres con especialistas –dentro y fuera del área– y de expertos locales. En los siguientes dos años coordinaremos los objetivos académicos de toda la escuela con los objetivos específicos para los estudiantes hispanos/latinos y los alumnos con desventajas socioeconómicas.

En el año 2009-10 nuestros planes incluyen dos días de capacitación en la escuela, días de horario reducido cada lunes en los grados de 4º a 8º y oportunidades para los maestros para que asistan a otras escuelas y conferencias. A través de varios métodos, el 100% de nuestro personal con certificación y el personal Clasificado participó en el desarrollo del personal este año.

Durante el año escolar 2007-08 dedicamos tres (3) días al desarrollo profesional. En el año 2008-09, fueron cuatro (4) días, y en el 2009-10 se programaron dos (2) días también para la capacitación.

Tipos de Servicios Subvencionados

El Distrito Escolar de Pacific Union provee programas y servicios a través de fondos Categóricos y otros recursos para los estudiantes. Cada año revisamos el Plan Individual de Desempeño del Estudiante (SPSA) y los objetivos de la escuela para ofrecer programas de calidad para los alumnos y la comunidad. Adicionalmente al programa de Reducción de Alumnado por Grupo, el cual requiere no más de 20 alumnos por grupo de kínder a 3º grado, ofrecemos los siguientes programas como apoyo para nuestros estudiantes.

El programa del Título I que se dirige a toda la escuela. La Escuela Pacific Union desarrolla el Plan Escolar General comprendido dentro del Plan de Rendimiento Individual del Estudiante en el cual se definen los objetivos académicos; emplea a asistentes de maestros, usa la tecnología e implementa técnicas de enseñanza que responden a las necesidades de los estudiantes. El programa del Título I ofrece oportunidades de crecimiento profesional para los docentes y los trabajadores conocidos como Clasificados. En la Escuela Pacific Union los padres de familia pueden encontrar diversas oportunidades para participar en la educación de sus hijos.

Nuestro programa del Título II, dirigido a Mejorar la Calidad de los Maestros, apoya al personal docente y a los asistentes de maestro en su capacitación profesional dentro y fuera de la escuela. La educación tecnológica para los estudiantes, los maestros, los asistentes profesionales y los directores está incluida en el Plan Tecnológico del Distrito de cinco años. Dicho plan incluye actividades, equipo de computación y desarrollo profesional. Ofrecemos oportunidades de capacitación en la escuela y fuera de ésta a través de la Oficina de Educación del Condado de Humboldt, la Universidad Estatal de Humboldt, el Proyecto de Asistencia Tecnológica de California, la academia de matemáticas Wild Rivers Math, el proyecto de escritura Redwood Writing, y otras entidades.

Nuestro programa para Estudiantes Alumnos Avanzados y Talentosos (GATE) que se implementa en toda la escuela, provee instrucción diferenciada, ayudantes profesionales, conferencistas, clases y oportunidades únicas del programa, dentro y fuera del aula. Planeamos actividades interesantes para los estudiantes GATE como matemáticas avanzadas, clubes de redacción “Writers in the Mist”, días de Ciencias e Historia, desarrollo de las habilidades sociales, y resolución de conflictos personales.

Continúa en la barra lateral

Tipos de Servicios Subvencionados

Continuación de la izquierda

Además de proporcionar materiales implementados por el estado y para los Estudiantes de Inglés (EL), traducimos al español los avisos importantes. El maestro de los estudiantes del idioma Inglés (ELL) y el de español coordinan una fiesta con comida para las familias que hablan español (“Fiesta Potluck”). Se les traduce información de la escuela, se les explican las juntas con los maestros, la importancia de leer con los hijos todos los días, los asuntos de la asistencia; se les dan consejos de crianza de los hijos y varios temas más. En 2009-10 tuvimos un gran éxito con los padres que participaron en el programa de Educación de Calidad (PIQE); asistieron a una serie de talleres centrados en las cualidades positivas de la educación superior y la influencia positiva de los padres en el logro de las metas educativas.

Estamos en el proceso de desarrollo de un Comité Asesor del Idioma Inglés (ELAC) en cooperación con el consejo SSC para atender las necesidades de nuestra población estudiantil.

El Programa Escolar de Escuelas Seguras y Libres de Drogas incluye al programa “*Second Step*”. Éste instruye sobre las interacciones sociales y la prevención del acosamiento de estudiantes intimidadores. Como parte del Plan de Disciplina y de Seguridad Escolar hemos desarrollado el Código de Conducta considerando la opinión de nuestros estudiantes y de la comunidad. El Código estipula y muestra en toda la escuela que los estudiantes “*wildcats*” se mantienen seguros, son responsables y respetuosos. Los maestros refuerzan estos principios. Nuestro asesor escolar apoya a los estudiantes, maestros y familias. Visita además a las familias en sus casas y sirve como intermediario entre la escuela y la comunidad proporcionando apoyo adicional a las familias en transición. Estos programas son auspiciados a través del Título IV y otros recursos y fondos.

Continúa en la página 12



Información Financiera del Distrito

Esta tabla muestra la información salarial de los maestros del distrito y el personal administrativo, y la compara con los datos estatales de los distritos de tamaño similar, basados en su escalafón de salarios. Los datos de los salarios del distrito no incluyen los beneficios.

Información Financiera del Distrito		
Categoría	Distrito Escolar de Pacific Union	Distrito de tamaño similar
Sueldo de un maestro principiante	\$43,421	\$38,905
Sueldo de un maestro de rango medio	\$55,815	\$56,504
Sueldo máximo de un maestro	\$70,855	\$71,750
Sueldo promedio del director	⊕	\$92,053
Sueldo del superintendente	\$94,000	\$111,055
Porcentaje del presupuesto para los sueldos de maestros	42.9%	37.9%
Porcentaje del presupuesto para los sueldos del personal administrativo	3.0%	6.8%

⊕ El puesto de director y de superintendente están combinados en uno solo en Distrito Escolar de Pacific Union.

Información Financiera de la Escuela

La tabla muestra la información del sueldo promedio de los maestros y un desglose de los gastos por estudiante de esta escuela, procedentes de fuentes restringidas y no restringidas.

Información Financiera de la Escuela	
	Escuela Pacific Union
Gastos totales por alumno	\$7,544
Gastos por alumno de fuentes restringidas	\$1,842
Gastos por alumno de fuentes no restringidas	\$5,702
Sueldo promedio anual de los maestros	\$61,463

Comparación de la Información Financiera

La tabla muestra los gastos por alumno procedentes de fuentes no restringidas y el salario promedio del maestro. Estos datos son comparados con los datos del distrito y del estado.

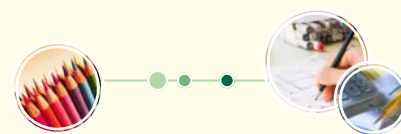
Comparación de la Información Financiera		
	Gastos por alumno de fuentes no restringidas	Sueldo promedio anual de los maestros
Escuela Pacific Union	\$5,702	\$61,463
Distrito Escolar de Pacific Union	\$5,702	\$58,400
California	\$5,681	\$57,352
Porcentaje diferencial entre la escuela y el distrito	0.0%	5.0%
Porcentaje diferencial entre la escuela y el estado de California	0.4%	6.7%

Tipos de Servicios Subvencionados

Continuación de la página 11

Título III: Como miembro del consorcio del Condado de Humboldt, Título III, nuestro propósito fundamental es garantizar que los alumnos limitados en el Inglés (LEP) llamados Estudiantes de Inglés, bajo las leyes de California - incluidos los niños y jóvenes inmigrantes- alcancen el dominio del Inglés, aprendan el mismo contenido académico y alcancen los estándares de rendimiento que se espera de los otros alumnos.

El Título V corresponde a un Programa de Educación Innovadora y es parte también de nuestra comunidad escolar. La Escuela Pacific Union apoya la capacitación profesional y las ideas que benefician a nuestros estudiantes, sus familias y la comunidad.



Información Financiera

La información que se muestra en el informe SARC corresponde al año fiscal 2008-09. La información fiscal disponible más actualizada, provista por el estado, está siempre dos años atrasada con respecto al año escolar en curso y un año atrás en relación a la mayor parte de los datos restantes incluidos en este informe. Para obtener información detallada sobre los datos fiscales, visite los sitios: www.cde.ca.gov/ds/fd/cs y www.cde.ca.gov/ds/fd/ec.

Informe de Responsabilidad Escolar

La información de este documento es suministrada por el Departamento de Educación de California (CDE), la escuela y la oficina del distrito escolar. Para obtener más información sobre las escuelas y distritos de California, visite Data-Quest en <http://data1.cde.ca.gov/dataquest>. DataQuest es un recurso en línea que brinda informes de responsabilidad escolar, datos de exámenes, matriculación, graduados, abandonos escolares, inscripción en cursos, contratación de personal e información relacionada con los Estudiantes de Inglés.

Todos los datos son precisos hasta febrero de 2011.